

農友新知

香蕉需要較多養分

香蕉生長很快，生長期需要較多的養分和水，尤其以鉀肥為重要。經分析結果，乾香蕉吸芽中鉀素含量為十%，較其他作物為高。但香蕉不需太多磷肥，如鉀肥施用不足，施用過多磷肥反而會減低產量。

鉀肥可促進根、莖、葉的生長，增加果房的長度、掌數和產量，並提前開花而延長成熟。磷肥可增進根系的發育，形成果房、果掌。鉀肥可影響吸芽生長，果房飽滿，改進品質，並增加風味。鉀磷三要素配合平衡時，可獲得最高產量。一般而言，三要素施用比率以二—一—三為宜。

近年來，香蕉施用尿素很普遍，理由是價格便宜，經濟而合算。經試驗證明，尿素溶液噴灑於葉面時，二十五分鐘內可被吸收六十五%。在西方三要素施用一四〇—一七〇—一六四〇公斤/公頃時，可獲得九三·五公噸產量。(吳石生取材自IFCO)

測定植物利用光線能力 美國科學家發明新儀器

在光合作用中，植物吸化二氧化碳，和水化合成醱類。美國農部的一位科學家，利用一種新設計，測量被植物所吸收的二氧化碳，藉以明瞭植物或植物體某一部分利用光線的能力。這種新設計，是用紅外線二氧化碳測定儀修改而來的。(金政)

致命的非洲豬熱病 已有可靠方法防治

一種致命的豬病——非洲豬熱病，雖然還沒在美國發現，但是美國農部的科學家們，已經研究出防治該病的有效方法。

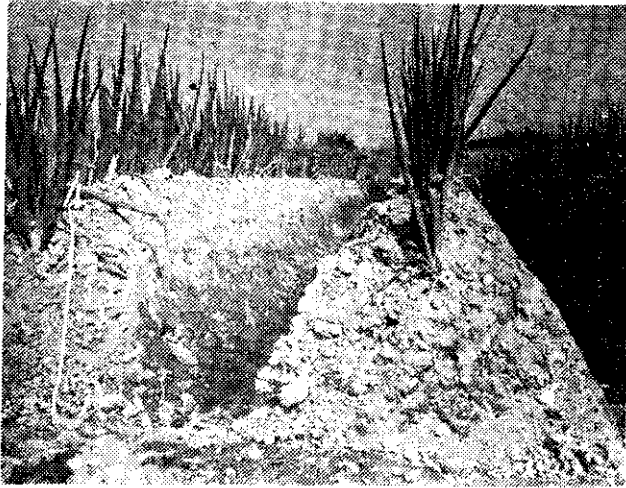
非洲豬熱病的病徵，和豬痘很相像。美國農部所以展開研究工作，乃因該病最近已由非洲蔓延到了西班牙、葡萄牙。

非洲豬熱病最先發生於非洲的疣豬，靠接觸傳染，蔓延迅速，死亡率接近百分之百。(金政)

大葱培土軟化

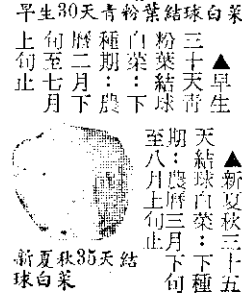
大葱的主要供食部份是在「葱白」(即由葉鞘組成的白嫩假莖部)，葱白越粗長白嫩有光澤，品質越好。為達到這一目的，栽培大葱時必須培土軟化。

培土須分次進行，隨葱株的生長逐漸培上，把行間的土培到葱株二邊。普通分三次培土，每次培土高約二十公分，最後培土高至六十公分(如左圖)。如果一次培土太高，葱株易腐軟。又每次培土之前，畦面施追肥一次，促進生長勢力。(日本園藝點滴之十五—郁宗雄)



化軟土培葱大

▲農友們的大福音：在春夏秋季可以下種栽培各種品種：由二代七十餘年之經驗蔬菜種子專家，環球唯一有名清河種子行的最新改良各種優良品種供應國內外農友們安心栽培請勿失良機敬請歡迎選購俾利收益。
▲一九六二年最新改良成功之新理想高腳菠菜(半若丸)下種期農曆六月至四月止保證不抽苔



▲特早理想夏季四十天花椰菜：下種期：清明後起至六月下旬止 ▲南風早四十天結晶花椰菜：下種期：清明後起至六月下旬止 ▲金銀早生甘藍(高麗菜)下種期：農曆三月下旬至七月止 ▲鳳山短種五十天菜頭 ▲頭州長身五十天菜頭 ▲交配種五十天菜頭，下種期：農曆一月下旬至九月下旬止

◎早中生白葉白骨芹菜 ◎紅仁白夾三尺半長菜豆 ◎新品種美仁七寸敏豆 ◎軟枝白虎香菜 ◎全年開花韭菜 ◎究尾大葉韭菜 ◎大號應菜(空心菜) ◎烏枝麻芝茄 ◎美國加州大粒甜椒 ◎清河改良白菜 ◎新品種菜瓜(冬瓜) ◎目飽 ◎一條根白菜 ◎仙草 ◎紅只蘇 ◎粗米苦瓜 ◎雪裡紅 ◎美豆 ◎竹山葫瓜(白刺) ◎袋中產日瓜(烏刺) ◎箭瓜(毛瓜) ◎新型黃香瓜(梨仔瓜) ◎蘇魯矮性木瓜 ◎粗廣北葱 ◎八天油甘菜 ◎高雄大五號大黃豆 ◎黃葉芥蘭菜 ◎水上青皮竹竿黃麻子 ◎臺農一號四六六黃麻子 ◎青皮古巴麻子(棉仔菜) ◎半角型辣椒 ◎想恩樹子 ◎各種插花

◎其他未刊載之品種應有盡有敬請選購及特效農藥：可利生、大生二十二、益加津、噴霧器等請參閱一九六三年新園藝栽培法並請全省農友歡迎光臨賜教。

嘉義清河種子行

嘉義市中正路四八二號
電話：三五八四號
劃撥儲金嘉字八〇〇三七