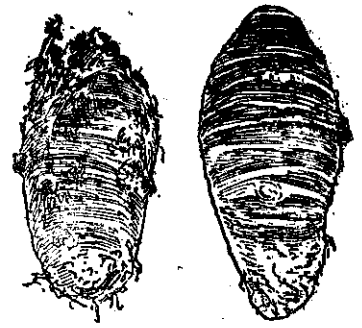


術技培栽頭芋進改 量產積面位單高提

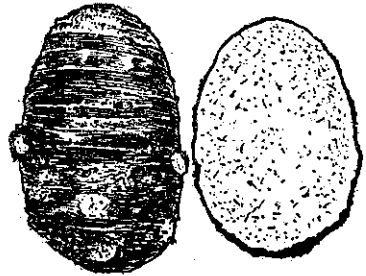
——生進王——



銅芋



烏播



檳榔心

芋頭在本省栽培頗為普遍，但是栽培方法可以改善的地方還很多，各位農友如能切實按照本文所提出的幾點去栽培，單位面積產量一定可以再提高。

選植優良品種

本省芋頭品種很多，適應性廣，產量高，而且品質良好者，計有下列三種。

烏播 子芋專用種，最早生，適於旱地栽培，一株着生子芋十五至二十個，形狀稍圓，且容易剝離，肉白質結。

檳榔心 主要利用母芋，適於旱地及水田栽培，中生。子芋不多（一株五至八個），呈長橢圓形，且稍難由母芋剝開。母芋大，呈橢圓形，耐貯藏，切面呈紅紫色斑點，粉質品質都很好。

麵芋 適於旱地栽培，中生，以利用母芋為主

，子芋稀少（一株三至五個）。母芋頗大，呈圓形，貯藏力中等，肉質粘稠。

三四月栽 植最適宜

中南部從十一月起，北部從二月就可栽植，但栽植最適期為三至四月。芋頭

需在攝氏二十度以上的氣溫下始能發芽，三四月間的温度已高達二十度以上，因此此時栽植者發芽整齊，生育良好，可以提高產量。（北部芝山岩一帶農友利用泉水熱氣從十二月就開始栽植檳榔心芋，此種情形係屬例外）。

表土愈深·產量愈高

芋頭比較耐酸性，大部分的土壤都可以栽植，但為了提高產量，須選表土較深的壤土或砂質壤土栽培。

芋頭很不耐旱，尤其在子芋開始着生以後，旱害對於產量影響更大。所以，最好的用地是灌溉方便的旱地或梯田。低濕地土壤過濕，芋形變長減低商品價值（檳榔心除外）。結實土乾濕差異大，容易受旱害，且芋皮不光滑，難於剝離外皮。

芋頭不可連作，連作不但容易引發病害，而且使產量激減。

每分地種 二千四百株

十公畝所需要的種子，因品種而有差異。栽培環境良好時，採用較小種芋也無妨。栽培環境不佳時（例如容易受旱害時），宜選用較大的種芋。

那一類土壤， 最適種大豆？

大豆栽培的土壤，必須具備反應中性，土質輕鬆，排水良好等條件，但是土性相差不大時，仍可設法補救。

大豆栽培的土壤，影響大豆產量很大，在不同土質栽培大豆的結果如下：

砂質壤土 砂質壤土栽培大豆，可使使生長良好，分枝數多，結莢數多，子實較大且整齊。

砂土 砂土栽培大豆，分枝數雖多，但是株高較矮，子實較小，品質略差。此種土質應多施有機質肥料，以促進生長與結實。

粘土 粘土栽培大豆，分枝數極少，不稔實莢數多，子實不齊，生育時間也很長。

腐植土 腐植土栽培大豆，因為土質太過肥沃，易致枝葉繁茂，而變莖生。

土壤反應以中性（酸鹼度六·五—七）為宜，酸性（酸鹼度五—六）與鹼性（酸鹼度七—八）都不適於根瘤菌的繁殖，但是稍帶酸性（酸鹼度六—六·五）的土壤，却沒有大妨礙。總之，大豆適宜於土質輕鬆排水良好的土地栽培。

新墾地或初次栽培大豆的土地，應注意繁殖根瘤菌，以增加根瘤數目。繁殖法有二：
①化學繁殖法：用化學溶液混合根瘤菌浸種，在美國有專門公司出售，臺灣省立農學院吳敏慧教授正進行大豆根瘤菌接種試驗，據說效果很好。

②土壤混合法：用已種植大豆的土壤少許，以水混合種子拌勻，然後播種。此法經濟而收效大，本省農友應該採用。



般說來，以選用三·五至四公分大的種芋最為適宜。在水田栽培檳榔心芋，宜先育苗，等到本葉一枚至一枚半，才移植於水田。

栽植密度也因品種而異；容易乾燥的土地及砂地，則應擴大行距縮短株距（單位面積株數不變）。

品種	行距 (公尺)	株距 (公尺)	栽植株數	種芋量 (公斤)
烏播	〇·九	〇·三	三六〇〇	一五〇—一六〇
檳榔心	〇·九	〇·四	二四〇〇	一〇〇—一二五

栽植深度為六至九公分，砂質地較深，粘質地較淺。如栽植過淺，則初期生育不佳，培土困難，孫芋發生過多，子芋發育不良。栽植深度過深時，孫芋發生稀少，子芋形狀變長，發育緩慢（如為烏播則無法提早收穫上市）。

多施堆肥厩肥

芋頭生育期間長，所以施肥應以堆厩肥為主。堆



「嘉農二四二」水稻產量雖高

但不可忽略適當的肥培管理

「嘉農二四二號」是豐產而抗稻熱病的優良蓬萊稻種，在過去的稻作增產競賽中，常常獲得全省最高的產量，目前全省栽培面積已達二萬公頃以上。「嘉農二四二號」本身的生產力是很高的，可是如果忽略了適當的肥培管理，它的優良特性也是不容易表現出來。

多施肥料 「嘉農二四二號」是耐肥的品種，每公頃可施用堆肥一萬公斤，過磷酸鈣二百二十公斤，硫酸鉀八十三公斤，硫酸銨六百公斤。

保持淺水 「嘉農二四二號」稻田，要經常保持淺水，勿使過深。在第一期作中南部成熟時適逢雨季，應注意排水。

預防倒伏 「嘉農二四二號」株高略高，較

厩肥用量愈多愈好，每十公畝地最少應施二千公斤以上。單位面積所需三要素量，則由土壤肥瘠而定，一般施用標準如下（堆厩肥二千公斤未計算在內）。

肥地	氮素 (公斤)		
	一畝	七畝	十二畝
中等地	一八	一二	一五
地力較差的砂質地	二四	一五	二一

追肥時期，第一次於發芽整齊後，第二次於本葉一至二枚展開時，第三次於本葉三至四枚時舉行。烏播是早生品種，所以應注重初期追肥（即第一及第二次追肥）。麵芋及檳榔心應於七月上旬加施五公斤左右的硫酸銨，促使母芋肥大。

分二次培土

培土的深度，砂質土較深，粘質土較淺。壤土培土標準如下：第一次約六公分，第二次九公分，

易倒伏。保持淺水為預防倒伏的一個方法。肥料三要素的配合也很重要。草木灰含有豐富的鉀素，可以增加稻稈的強度，預防稻稈倒伏，防治紋枯病也能減少稻株倒伏的機會。

本省稻作增產競賽田常在稻田周圍及行間，每隔相當距離立一竹竿，並張掛草繩來支持稻穗。這種方法成本較高，一般農友可不必採用，但在面風的方向，却可用繩索支持稻株，避免倒伏。

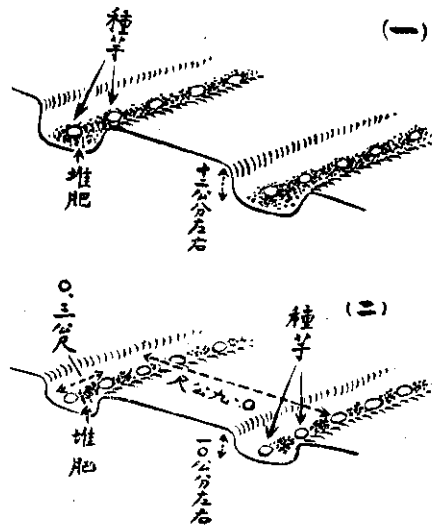
注意徒長病

「嘉農二四二號」抗稻熱病力很強，可是對其他病害則仍缺乏抵抗力。對於徒長病，除了勵行種子消毒之外，在本田期尚請注意不使田水過乾，並充分施肥。如萬一發生，則應噴射一千分之三位的「谷樂生」防治。

防治螟蟲

第二期作採用本品種時，應注意螟蟲的防治。今年的螟蟲防治方法，有關機關正在研究修改中。

施用基肥的二種方法



第三次一〇—一二公分，這樣恰好構成高度二七—三〇公分的單畦。如第一次及第二次培土過深，則子芋伸長；如過淺，子芋短圓，葉柄及葉部發育不良。培土時不可傷根，因芋根一旦切斷，則無法再生。

傍晚時行畦間灌溉

芋根最初只入土二〇公分。到生育中期以後發生二次根，並由子芋不斷發生新根，地上部也日趨繁茂。此時需水量較多，應在傍晚時行畦間灌溉為宜。但如地溫過高，則須等地溫下降時（約下午九時以後）施行，以免根部窒息。當然如有適當的降雨則無需灌水。

△農業小知識▽

△鴨子發生軟脚現象，可能原因如下：①飼料中缺乏礦物質，②養鴨地方太擁擠，③飼料不新鮮。（李）

△羊身寄生蝨類，可用BHC粉驅殺。將藥粉撒佈週身，並用手掌擦，使藥粉擦到毛根，這樣才可得到圓滿的效果。（李）

△養羊牧場四週，可種針葉樹為圍籬。針葉樹較不易被羊隻啃食破壞。（李）