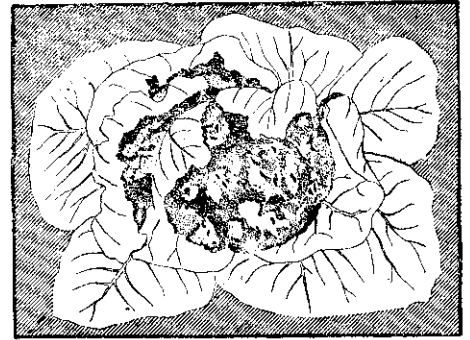


! 病核菌藍甘防預



壽福吳

菌核病是甘藍病害中為害最嚴重的一種。病害一旦發生，開始腐爛後，防治頗為困難，影響產量至鉅，請茶農們多加注意預防，以免無謂的損失。

二三月發病多

菌核病多發生於低溫潤濕時期，從十二月至次年五月，隨時都可發生，尤其在二至三月間最盛。此時期恰為北部雨季，因此北部甘藍損失情形，常較其他地區為重。

病株先從下葉開始萎凋，葉子一部份呈污白色腐爛，葉球外層呈污白色，液化腐爛，漸達內層，氣候潮濕時，在表面生出白色綿毛狀菌絲，接着結成黑色鼠糞狀菌核，附着病株莖葉，或葉球上。(請看右圖)

此病不同於由細菌所引起的病害，腐爛液部份，乾燥不發生臭味。附於枯株上，或遺落在地面上的菌核，如獲適當濕度時，立即迅速發芽，長出菌絲，菌絲與植株接觸時即行侵

害。
此病不只在園地引起大害，就是在運輸、儲藏中亦可蔓延，造成嚴重的損失。

防治方法五種

甘藍菌核病的防治方法如下：
(一) 小心拔起病株，集中燒燬，不要使菌核遺落。

(二) 從發病前，向植株接觸地面部份，撒佈四一四式「石灰波爾多液」預防。

(三) 菌核能長期生存土中，在濕潤土中容易發芽，但土壤長久積水，亦可招致菌核腐爛。因此歷年發病嚴重的園地，如能引水淹沒一個月以上，即可殺滅菌核。

(四) 在甘藍收穫後，撒佈氫氮化鈣於地面，耕和入土中，經十日後，再引水淹沒，可獲施肥與殺菌的效果。

(五) 此病病菌，除十字花科作物之外，尚可為害一百數十種植物，因此甘藍栽培跡地，不要連作十字花科作物，尤應避免再種甘藍，至少需與禾本科作物輪作三年。園地附近雜草，也應加以去除。

△農業小知識▽

△香蕉採收後，置於室內使其自然黃熟，或用電土催熟，營養價值是一樣的。使用電土處理，僅是使成熟提早並且整齊，自然成熟者，時間較久而且不整齊。(朱)

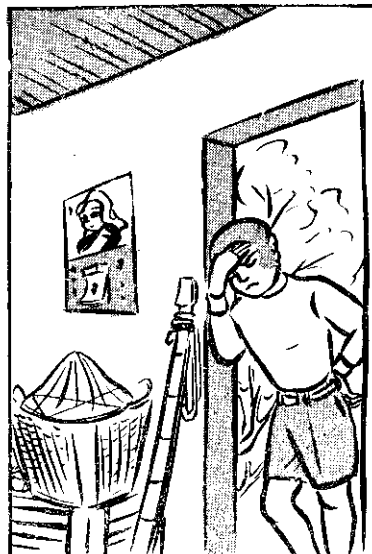
△香蕉的營養成分，依品種、栽培區域，以及施肥等而略有不同，但是差異總不會太大。香蕉含有較多量的蛋白質、炭水化合物，與維他命A。維他命B及C的含量較少。(朱)

△「燕菁」與「根用芥菜」不但種類不同，而且其栽培法也不一樣。「燕菁」日名叫「カブ」，而「根用芥菜」則叫「ネカラシ」。「燕菁」不可移植，須直播；「根用芥菜」須先育成苗株後定植於本圃。(王)

△當牧草或甘藷藤生產過剩時，可將多餘的青草貯藏起來，以供冬季缺乏青草時使用。在密閉的情形下，青貯料可貯放一年不壞，但是開啓後，應在一個月內用完。(黃)

椅桌光綫要適當
若無影响响健康

癸卯生文
老金圖



，(書)册讀勤志阿生學
，假夜共拜禮論無
，(書)册看就飽食(晚早)日曠
。低仔昏暗灯是但

，真認雖(書)册讀志阿
，因原怎如不來近
。筆壳頭要就久讀
。神精無痛雅常時

，醫枝看緊越志阿
，伊問來心醫枝家從先
。起環庭後
。理病伊斷疹