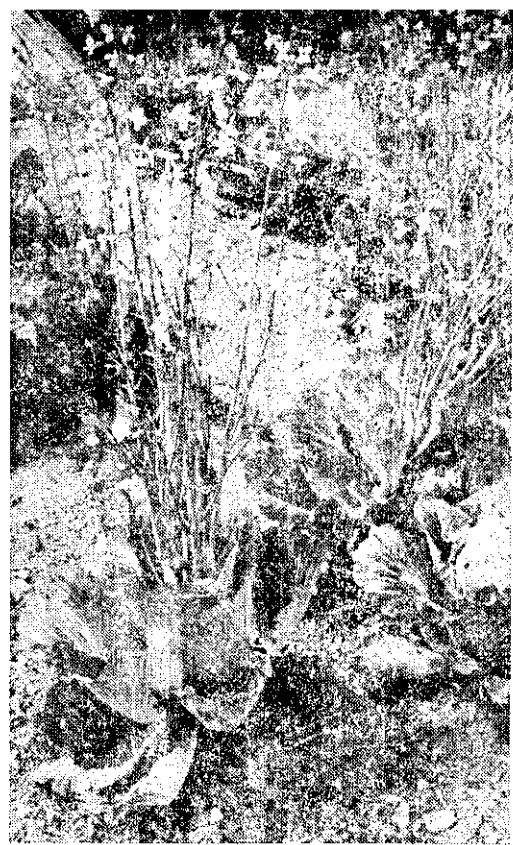


本地種甘藍， 很容易留種！

——生進王——



本地種甘藍很容易留種。這裡要向各位介紹的是「腋芽分割種植法」，方法簡單，但是可以採到很好的種子。

一、選擇母株

採種用的母株，必須具備下列的條件：

- ① 在高溫時能結球緊密，並且沒有葉肋突出。
- ② 球部為包被型，球形扁圓。
- ③ 葉色像菠菜（菠菜菜）。
- ④ 莖的硬度中等。

普通在十公畝（一分地）的甘藍園，只可選到十至二十株具備上列條件的甘藍。選到優良母株後，應立竹牌或木牌標示。（圖一）

普通在十公畝（一分地）的甘藍園，只可選到十至二十株具備上列條件的甘藍。選到優良母株後，應立竹牌或木牌標示。（圖一）

二、培育腋芽

甘藍採收後，在切口塗敷石灰乳，防止切口腐爛（圖二）。附着的在殘株的外葉，應留至腋芽發生伸探長時，所以在採收後應噴射四百種倍的「大生」液預防外葉發生病害，並且噴射「馬拉松」驅除蚜蟲。腋芽的培育適期為十二月中旬至翌年一月上旬。等腋芽生長至三、四葉時，由殘株上剝離，移植到準備好的苗床

（圖三）。腋芽的葉尖，應酌量修剪。每一殘株可採十五至二十個腋芽。苗床要用一千倍的水銀劑消毒。

移植後約七至十天，腋芽就開始發根。等新根發達時（約移植後三至四星期），就可以定植。

移植後十天開始噴射「大生」四百倍液及「馬拉松」，防止病蟲害發生。

三、準備採種園

選擇排水良好的砂質壤土或壤土，做為採種園。利用水田也可以。

甘藍容易與花椰菜、芥藍菜及花菜苔雜交，所以，採種園必需與花椰菜、芥藍菜及花菜苔等隔離八百至一千公尺。

甘藍不會與白菜雜交。在自然狀態下也不會與蘿蔔雜交。但是容易與葉牡丹雜交，必需注意。

在定植前一星期開始採種園的整地，每十公畝地施用石灰七十五至一百公斤，

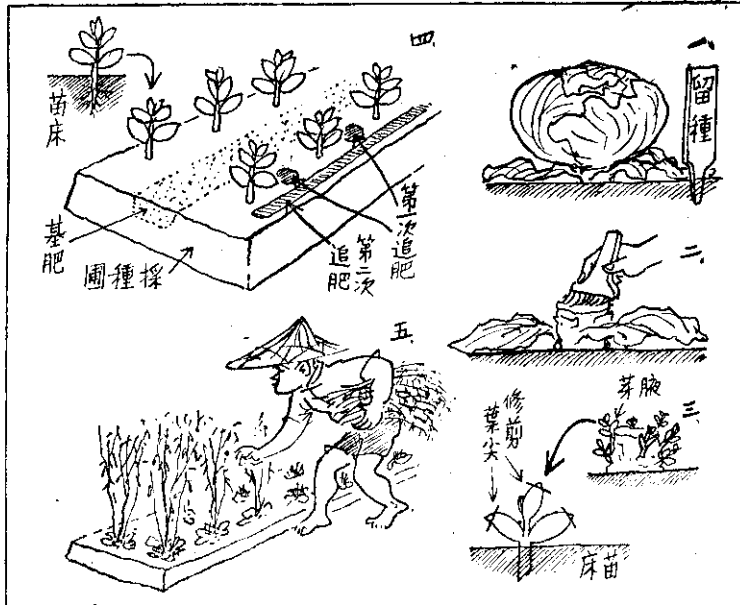
然後耕起勻平作畦。畦寬一、二公尺，畦長不定。畦中央用鋤頭開溝，施用基肥。每十公畝所需基肥如下：

- 堆肥 一千八百公斤
- 過磷酸鈣 六十公斤
- 木灰 八十公斤
- 人糞尿 一千二百公斤

將上列肥料施入溝內後覆土。（圖四）

四、定植與管理

（1）定植 定植時期為一月下旬。腋芽應帶



（圖五個步驟的種留藍甘種地本）

土用糞箕從苗床運至採種圃，栽植於準備好的植穴中。(圖四)

植穴於栽植前施下三十公斤木灰(每十公畝地)將木灰與土充分混合後栽植腋芽。株距為〇·五至〇·六公尺。每畦栽植二行(圖四)。栽植後立即澆水。

(2) 追肥 定植至抽苔期追肥二次。第一次於定植後十天，施於株與株之間。施用量為硫酸銨八公斤，氯化鉀三公斤。第二次於定植後五星期，施於畦兩旁，施用量為硫酸銨八公斤，氯化鉀三·六公斤。(圖四)

(3) 立支柱 開花前須培土，並立支柱，防止倒伏。假如採種圃設在防風墻或防風林裡面時，可以不立支柱。
(4) 摘心 開花盛期直後，必需酌量摘心。

摘心可使種子充實，大小齊一。

(5) 防治病蟲害：

① 好蟲：須於開花前噴射「馬拉松」液或「魚藤精」液徹底驅除。假如在開花期發生嚴重時，須將被害枝剪除。

② 菌核病：中和土壤酸度至中性。於形成菌核時，在根際撒布「西樂生石灰」，並且培土。

③ 黑腐病：噴射加用展着劑的四百倍「賜保根」液。注意採種圃衛生。二、三年輪作一次。不可由發生本病的菜園選擇母株。

④ 露菌病及腐敗病：每隔七至十天噴射四百倍「大生」液。除去病葉枯葉及十字科的雜草。

五、收穫與調製

莢子黃熟時，為採收的適期。由先熟的先採收(圖五)，束成小把，掛在木架或竹架風乾，脫粒。

利用風力除去夾雜物，並且選別種子的大小。每十公畝採種量約為二十五至三十公斤。

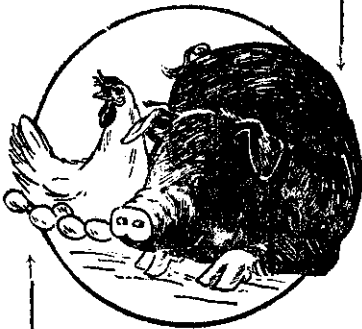
△農業小知識▽

△乳牛可與本地黃牛雜交，作一代雜交乳牛。雜交乳牛的產乳量，要看兩親代的能力而異。乳質在兩者之間。

△蛋殼過薄的原因有三：①雞的遺傳性，②輸卵管發生一時之障礙。③缺乏卵殼的構成質(碳酸鈣)。①②二點無法補救，③可於飼料中加入貝殼等補充料補救。

△土壤中溶解性鐵含量太高，任何植物都會遭受毒害。減少土壤中可溶性鐵含量的方法如下：①排水通氣，②施用石灰，③多施鉀肥，④避免施用生理酸性肥料或其他可產生大量酸類的肥料。

賢能的獸醫·開明的農友都樂用
最新最好動物用藥品
救畜寧 注射劑 100 c.c.



Hog Star

衛試藥字第0564號

主治：猪、牛、羊，家禽類疾病及預防

主成份：三種磺胺劑+下熱劑+強心劑

禽 聖 片 錠 劑

A.C.M.

主治：鷄、火雞、鴨子、鴿子等疾病
主成份：氯霉素+三種磺胺劑 衛試藥字第2390號
藥房、飼料行、農會均售

太平洋製藥廠

臺北市中山北路1段105巷90號 TEL: 47086

農藥現貨供應 (美國原裝)

大生二十二 (DITHANE M-22) 可濕性粉劑防治西瓜，胡瓜，番茄及馬鈴薯病害。對西瓜蔓枯病及番茄晚疫病，尤有特效。能促進生長增加產量，對番茄可增加產量六成半。對芹菜葉斑病有100%防治能力。亦能防治紅蜘蛛成蟲及幼蟲。

大生七十八 (DITHANE Z-78) 可濕性粉劑防治各種病蟲害。

可利生 (KARATHANE WD) 可濕性粉劑防治白粉病特效藥。亦能防治蛛蟎。

開路生 (KELTHANE W) 可濕性粉劑防治各種蛛蟎。



大生二十二可濕性粉劑三磅美國原裝

臺灣總代理 **青象貿易有限公司**

臺北市中正路1756號三樓 電話：27467

郵政劃儲臺灣第2156號

函索農藥說明書附郵票二角即寄

