



秋季蔬菜栽培法

秋季蔬菜的優良品種

臺灣的秋季，可以說是蔬菜的季節，在秋季栽培中，各種蔬菜，究竟有那些優良品種呢？這我們來介紹一下：

- 高蔓：大葉、日本大葉、在來、北平。
- 甘藍：金時、五寸、三池中生、葉深四號、三池中生、サクセツション。
- 花椰菜：阿里斯、ノーポール、大葉中生、在來晚生。
- 白菜：大葉土白菜、大阪白菜、朝鮮白菜。
- 結球白菜：黑葉、赤葉、芝菜、長崗交配一號、京都三號。
- 豌豆：日本編葉、大阪大玉實、梅、六十日仔、美濃早生、梅。
- 胡瓜：野川、大和、新倉。
- 四季豆：立秋。
- 番茄：プリツチャードトツバ、アイ、サットン、スエブリ、アイ、アリー、ヂウエ。

栽培要訣

△一、育苗期因為尚在殘暑炎厲的時候，所以苗床要用竹籬蓋起來，防止中午的直射日光，以保護幼苗。對付金條蚤、葉蟲、心喰蟲，可撒布砒酸鉛，D.D.T. 蚜蟲需用除蟲菊或魚藤液徹底驅除，然後定植。

△二、白菜類、甘藍、花椰菜，應避免作蕃茄的後作，因為蕃茄的根上附有ネマトダ，這種ネマトダ會傳染給白菜、甘藍、花椰菜。基肥施用充分腐熟的堆肥，以促進根群的發達，並保持適宜的溫度，使生育良好。追肥用稀釋的腐熟人糞尿或豚糞尿，挖淺溝施下，然後覆土。肥料中斷時，球或花蕾



(菜花) 菜椰花 (菜麗高) 藍甘的栽培季秋於適

便長不大，所以切不可玩忽。疏安雖在促進生育和增加輸送力上具有效果，但施用過多時，葉纖維會變硬，滋味就差了。三、菠薐菜、高蔓、是耐酸性土壤的作物，所以如果是酸性土壤，最好一分地單位施以約二〇〇斤的石灰。又因為高蔓是生食用的，生育期間也短，所以要清潔栽培，肥料須用分解快速的；腐熟堆肥、豆餅（浸漬腐熟的）、木灰、過石、作基肥全園施用。追肥最好避免施用人糞尿（因不衛生），且能使滋味佳良，所以可每三四日與灌水同時施用。

△四、胡蘿蔔、蘿蔔、牛蒡、在有機質多的土質中外形會變得不美觀，鬚根長得很多，不

會獲取優良的產品，所以不應施用堆肥。適用的肥料為豆餅、木灰、過石、人糞尿、硫酸銨、但餅肥應注意其色澤變壞。好氮多時，根纖維就轉硬。並且能增加蘿蔔的辣味。在施肥的時候，應注意胡蘿蔔的生育期，可發芽、約略加以鎮壓的話，可使發芽整齊，以後的生育亦可良好。

△五、蕃茄適於栽培在有機質豐富、表土稍深、排水良好的高燥圃地。基肥（豆餅、木灰）的分之一和腐熟堆肥七〇〇斤混合，其他基肥在定植時施入。為了使果形完整，提高品質，應特別注意施肥與鉀質（加里肥料）防除病害（斑點病、褐斑病、疫病）。

△六、甘薯的栽培，應注意在定植時，應特別注意施肥與鉀質（加里肥料）防除病害（斑點病、褐斑病、疫病）。

甘蔗早植的利益的

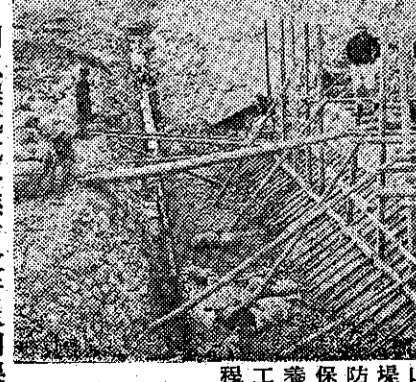
甘蔗早植的利益的，在於其能提早收穫，增加產量。甘蔗的生育期長，約需四個月，所以有充分生長，較晚植者，收穫量增加百分之十。早植甘蔗，其收穫量較晚植者，增加百分之十。早植甘蔗，其收穫量較晚植者，增加百分之十。

堤防工程防護的

堤防工程防護的，在於其能防止洪水氾濫，保護人民財產。堤防工程防護的，在於其能防止洪水氾濫，保護人民財產。堤防工程防護的，在於其能防止洪水氾濫，保護人民財產。

品	種	每公頃	百分比	步	留	每公頃	百分比
P	二七二五	晚植	早植	晚植	早植	晚植	早植
J	晚植	早植	晚植	早植	晚植	早植	晚植
三	晚植	早植	晚植	早植	晚植	早植	晚植
四	晚植	早植	晚植	早植	晚植	早植	晚植
五	晚植	早植	晚植	早植	晚植	早植	晚植
六	晚植	早植	晚植	早植	晚植	早植	晚植
七	晚植	早植	晚植	早植	晚植	早植	晚植
八	晚植	早植	晚植	早植	晚植	早植	晚植
九	晚植	早植	晚植	早植	晚植	早植	晚植
十	晚植	早植	晚植	早植	晚植	早植	晚植

到九月，應注意把堤防分段，把全段防，應注意把堤防分段，把全段防，應注意把堤防分段，把全段防。



程工養保防堤山炎火溪安大

利工程，應注意把堤防分段，把全段防，應注意把堤防分段，把全段防，應注意把堤防分段，把全段防。

(章季)