

新品種

絲瓜新品種高雄2號——秋綠

中南部為圓筒絲瓜主要產區，其中高屏地區有1,156公頃，佔全國46.5%，尤其在冬季及早春低溫期間端賴本區生產供應全國所需。地方品種相當多，以種植粗鱗種、溪州種及白皮種為主。由於農民喜歡自行留種，造成品種混亂和退化，產量低、果肉煮後容易褐化、品質劣及裂果率高，且大多數之地方品種葉片大，營養生長過於旺盛，不僅雌花形成較晚，也導致結果不連續及果實大小不均一之低節成性情形，生育中後期藤蔓及葉片迅速覆滿整個棚架，不但管理作業不易，產量也急速減少。新品種絲瓜秋綠—高雄2號，即針對這些品種的缺點加以改進，歷經7年終於改良成功，於94年4月6日獲農委會農糧署命名審查通過。將在產區進行示範栽培，相信很快即能贏得農友及消費大眾的喜愛。

品種特性

絲瓜高雄2號之優點為早熟、節成性高、豐產、果肉煮後完整、不褐化、食味優良、適合秋季栽培、長日結果率高及不裂果。為雜交一代品種，不適合留種。莖蔓中等粗細，生育初期葉片小，綠色，缺



新品種—秋綠

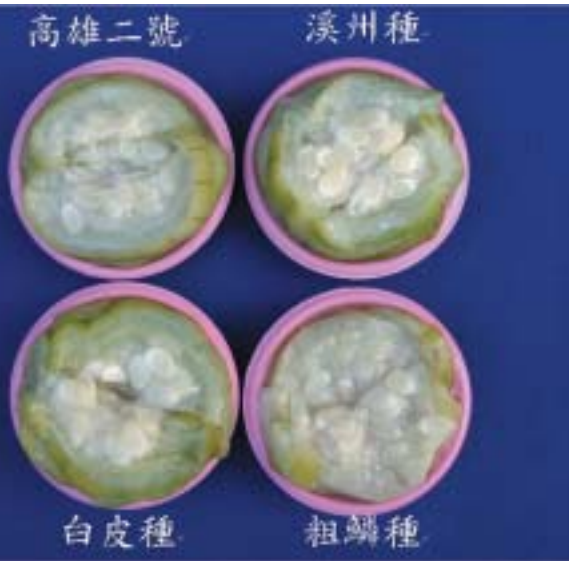


溪洲種

裂5-6個。果實短筒形，果皮綠色，條紋色澤濃，達食用價值果之縱徑約21公分，橫徑約7.0公分，果重約596公克，硬軟適中，肉質緊密，煮後肉色翠綠。不同期作栽培結果顯示，高雄2號雌花始



地方品種葉片大、營養生長過於旺盛、晚熟、裂果率高



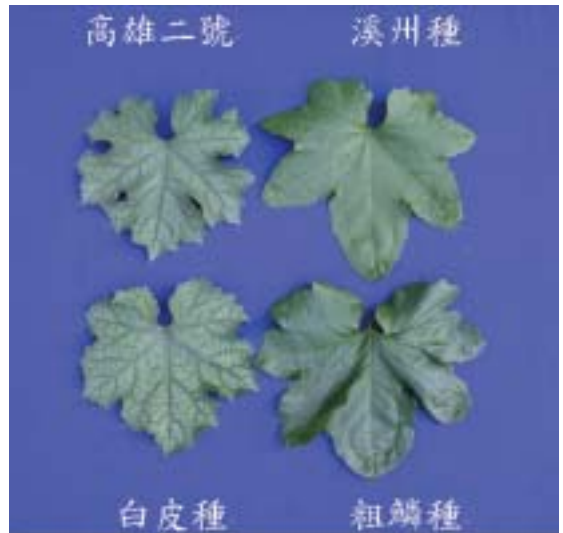
蒸煮後果肉外觀比較

花期春作為播種後64天，夏作47天，秋作29天，冬作81天，比對照品種溪州種早3-17天，利於搶早上市，避開採收中後期病毒病危害，確保產量。高雄2號於秋作栽培，最能表現其早熟、豐產之特性，早期產量及總產量為每公頃16.2及69.5公噸，分別比對照品種溪州種高出267.2%及37.8%，良果率91.6%，且不裂果。在春作及夏作之表現亦極為優異，冬作表現略遜於其他期作，但仍比溪州種為佳。顯示本品系在長日環境下栽培，結果性亦佳，在高屏地區周年均能生產。

栽培管理

栽培方面，種子播種前進行破殼及浸種12-24小時，可促進發芽整齊度。穴盤育苗時覆土勿過深，以免影響種子出土。種植高雄2號之適合行株距為450 × 60公分，配合棚架設施，秋冬季採留母蔓單蔓栽培；若為短期生產，則推薦450 × 30公分，可獲得較高的早期產量。由於絲瓜為生育期長且可連續採收之作物，為確保果實收量與品質，除應注重有機質肥料之施

用外，並於雌花始花期後每隔約10-15天應施追肥一次，但須視絲瓜生育狀況酌予增減，切記勿於雌花始花前施用過量氮肥，以免延遲雌花產生，特別是夏季更為敏感。施肥量參照施肥手冊。病蟲害防治方面，高雄2號萎凋病之抗病性雖較白皮種為強，但易發生萎凋病及連作白皮種絲瓜之田區，仍應避免種植。其他病蟲害應參照《植物保護手冊》，宜選用低毒性安全採收期在7天以內之藥劑適時進行防治。🌿



秋綠與地方種葉片外觀比較



秋綠（左）與對照品種溪州種（右）之果實外觀比較