

自己種，很簡單

# 七美絲瓜庭園栽培法

前文化大學園藝系主任／李伯年



圖1.七美絲瓜之植物性狀及結果習性。

一 喜、七星和七美3個優良品種絲瓜，為  
二 農友種苗公司，近年來不惜巨資研究育成的節成性品種，栽培容易，不論主側枝上自雌花發生後，每節能連續結果，因此產量奇高，深受農民歡迎，但必須棚架栽培，不適匍地生育。

絲瓜能耐高溫多濕，抗病虫害之力甚強，故為重要之夏季蔬菜，夏季民間一般專業栽培，頗為普通，市場消費量亦大，台灣各縣市民間一般農家的住宅，屋前屋後都有寬濶的庭園、日照充足，利用庭園隙地，栽培幾採七美絲瓜，搭立簡單瓜棚，既可擋住夏天強烈日光的直射，且可每日採收鮮嫩的果實，以供佐餐之需

，一舉數得，其樂無窮。

## 植株性狀

七美絲瓜為圓筒型絲瓜，生長習性和三喜、七星品種相似，在長日照之夏季，仍易結果，常雌花發生後，可連續數節結果、果型筒狀、上下相等，適收時、果長18公分、粗約7公分、重400公克、果皮淡綠色、肉色白綠、肉質細膩、風味優美。

七美早生，生長勢力強盛，不論冬天短日或夏天長日播種，雌花都能連續發生，結果力甚強，能連續結果，節成性強，產量高，果實短筒型，適收時，長約18公分，粗約7公分，

重約400公克左右，皮色天然白綠，經遮光後，果色更白美，適於小家庭消費。

## 栽培要點

### 1. 庭園之位置選定

台灣民間一般農家的住宅，多為一字形三合院，坐北朝南，側面多配搭有廂房，前面一塊空地，多為水泥地面（即前庭園供晒場及堆雜物之用），較大農戶，房後及兩旁，當設有後庭園，多栽竹木及飼養家禽家畜之需，絲瓜需要強光照通風的環境，才能發育旺盛；擇前庭園之一角，水泥或泥地上，選定適當位置，用空心磚或普通紅磚堆砌成 $1 \times 1.5$ 公尺長方形，高0.6公尺之栽植床，或用舊木箱或報廢之50加侖汽油桶亦可（但不經久耐用）。

### 2. 需要之土壤

在庭園內培植絲瓜，必需培地，地內的土壤養分要十分齊全，農家雖不乏肥沃的園土，但不一定其中的生長要素完全，為求絲瓜發育優良，培育之土必須肥效均衡，土質輕鬆呈多孔性，為絲瓜發育之首要工作，才能生育健全，因此需要質地完美之培養土來做培地。

### 3. 裝土培地

培地用方磚活動堆砌，周圍有孔隙，裝入

培養土前，應四面圍繞一塊裝米或肥料之尼龍布袋拆開襯入，以免裝入之培養土澆水時，肥土從孔隙中流出。

### 4. 播種育苗

以腐熟堆肥混合做成之培養土壤，其理化學性質，一定很理想，絲瓜浸種催芽後，種子平放，芽尖向下為原則，播種深約 $15 \sim 18$ 公分；待本葉3枚展開時，最好採行無光短日處理，使一天時間不超過10小時以促雌花早日發生。至於短日處理法，可應用黑布做罩，蓋住幼苗，遮斷光線，每日上下午各2小時，共7天。

### 5. 扶育成長

絲瓜喜歡高溫，在氣溫 $20^{\circ}\text{C}$ 時，生長快速， $20 \sim 30^{\circ}\text{C}$ 時，生育旺盛，早晚應多澆水，促其生長，使主蔓延伸。

### 6. 搭棚架立支柱（見附圖2）

在庭園內用培地栽培絲瓜時，搭立棚架供絲瓜延伸外，其次要目的在炎熱之夏天可遮蔽庭園強烈的日光，故棚架必求美觀堅牢；豎立四柱，以靠住屋前或側四方形棚架為合適，柱高8尺，深入地下1尺5寸，用粗的蔴竹為柱，離地7尺用桂竹為橫材，用鐵絲紮縛成棚架主骨，在骨架可用四號鐵絲每距2公分十字形分隔，而成網狀方格，棚架耐風吹動，不易倒塌。若不用四號鐵絲，改用小竹竿分隔十字形亦可，為求堅固，四面立柱，以改用水泥柱為妥。見圖3 側屋旁棚架搭法。

### 7. 引蔓上棚架

棚架搭妥，棚頂距培地約有6尺，必須插立支柱，引主蔓延伸上棚，支柱用小竹竿，插

圖2. 庭園側屋及庭園籬笆一字形搭法模式圖。

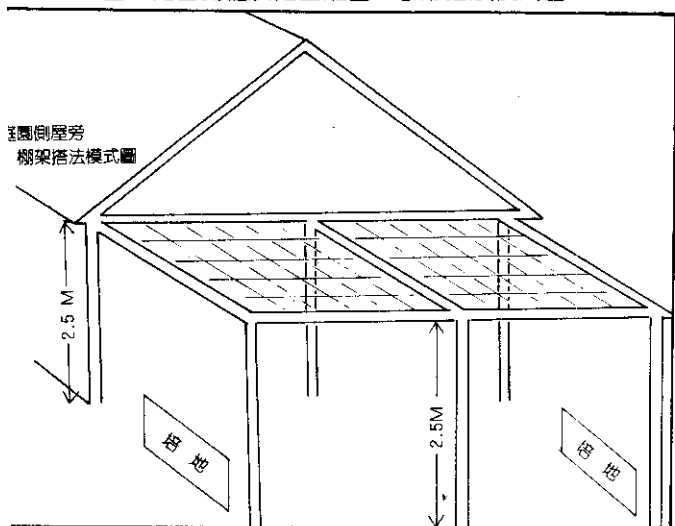
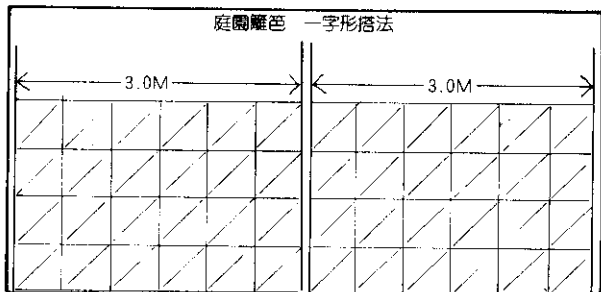


圖3. 庭園籬笆一字形搭法模式圖。



→ 入培地幼苗旁邊，用草繩紮縛幼苗于支柱上，誘使其向上延伸。

### 8. 少施追肥，覆蓋培地

絲瓜上棚後，迅速生長，分枝四散，葉面擴大，蒸發量增大，需肥及水份亦多，雌花亦先後開花結果，應視生長情形酌施追肥少許及早晚澆水一次。為防培地乾燥，應用紗布覆蓋，減少蒸發。

### 9. 摘芽、摘心、摘雄花

棚架栽培為促進主蔓伸長，宜早摘除根際至主蔓1公尺之間的子蔓，至主蔓延伸至水平棚架上，在1.3公尺處摘心，以助子蔓發生在水平棚上伸長，並誘引子蔓至四方，使平均發育，以免瓜蔓密集，阻礙通風遮光，減少病害發生，並提高養果率。

絲瓜雄花先開，且花蕾聚集為數頗多，不但消耗養分，且分成為蚜虫之棲息場所，因此，過多的花蕾予以適度摘除，以助幼果發育。

### 10. 灌溉

為促進生育及嫩果的發育，務須適量澆水，但不可太多；如缺少水份，不但生育差，嫩果發育及品質亦不佳，必須早晚注意葉面狀況，但灌水不宜太多，須清潔，洗臉水或洗衣服之水，切忌灌入。

## 施肥

### 1. 三要素混合土壤之製造法

選土質優良之壤土，過篩後，剔除砂石化物，以氮、磷、鉀三要素來直接攪拌混合而成，三要素之比例，100公斤壤土，用硫酸銨1.0公斤，鉀磷酸鈣3.5~5.0公斤，氯化鉀1.0公斤，充分上下攪拌多次，經7~10天後，裝入培地栽培之用。

### 2. 新鮮廐肥與普通壤土之製造法

新鮮廐肥牛、羊糞和普通壤土，室內或室外各半層疊堆積成堆狀或四方形。如廐肥為乾燥時，應稍澆水、不要壓緊，使土粒間有足夠空氣，便於發酵，仍須覆以塑膠布，在30°C之空氣下，3星期可上下翻轉拌合均勻，並堆積如原狀，再經3星期全部發酵成熟，可直接應用。

### 3. 腐熟廐肥與壤土混合製造法

充分腐熟之廐肥呈粉質狀，經細篩後與壤土各半或廐肥三分之一混壤土三分之二，直接攪拌充分，混合之土壤，呈多孔性、為培育絲瓜最佳之土壤。

### 4. 豆餅砂質壤土米糠混合製造法

100公斤砂質壤土混以豆餅粉和米糠粉各

## 農作物栽培網

● 省時省工 ● 降低成本 ● 提高產量



#### ● 主要產品：

花網 / 瓜網 / 芹菜網 / 蘭草網 / 豌豆網 / 洋香瓜網 / 甜椒網 / 蕃茄網 / 紅辣椒網 / 葱網 / 大蒜網 / 蘆筍網 / 茄網 / 萬年青網 等各種農業用網

#### ● 其他產品：漁網 / 運動網 / 安全護網

#### ● 適用於：

莖類、爬藤類、瓜果類、蔬菜類

#### ● 用途：

防風、防雨、防止倒伏、不易發生蟲害、方便採收

#### ● 大量減少農藥使用次數

## 欣隆製網股份有限公司

工廠：臺南市瑞祥路174-1號

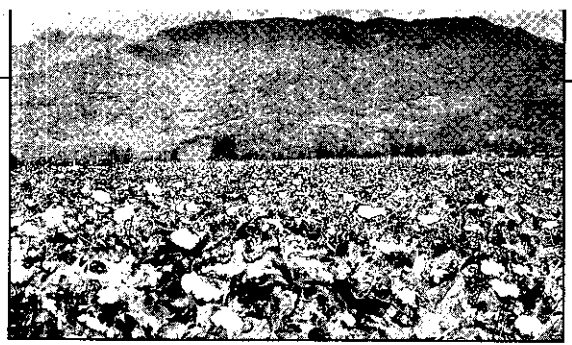
電話：(047)524625·613567

傳真機：047-611750

15~20公斤，在室內或室外混合洒水上下攪拌均勻，水分不能太多，如土壤濕潤時，不要加水，堆積成饅頭狀，室內室外應覆塑膠布不使發酵溫度發散，在常溫下25°C3星期可天然發酵，並上下翻動一次，不能壓緊，使空氣流通，4星期可完呈腐熟呈粉狀。

### 防虫套袋

絲瓜在庭園中集約栽培，精密管理，發育強健，很少有生理病害發生，但虫害中之蚜虫和果蠅是寄生類害虫，無孔不入，蚜虫為害多時，集中寄生在雄花密集之花叢中，如發現時，可用少量煤油或用殺蚊子之噴效可殺死。至於果蠅可應用套袋法防除，用舊報紙一張八開，可切開可摺疊成八隻紙袋，約長20公分，寬15公分，二面橫邊及一面底邊糊口，另一邊空著，待絲瓜雌花採粉花謝後，當日下午，把紙袋張口面套入幼果，用牙籤或大頭針釘住兩面



鄉間栽絲瓜很普遍，圖為台東鄉村的絲瓜田（曾石南攝）

袋角，勿使脫落，二天後幼果肥大，果蠅無法進入產卵；同時套袋尚有防止葉片擦傷果皮變黑及使果皮變為淡綠色亮麗的效果。

### 採收與產量

絲瓜以採食嫩果為目的，應在果實發育至固有大小且果皮未硬化前採收。七美品種，一般低溫期開花者，花後10天左右為適收期，高溫期開花者，花後8~9天即可。至於收量，管理得當，一棚絲瓜可栽5株，充分施足所需肥料，儘量促其發育生長，估計可收500條，約重250台斤。

### 近期新推出

品級肥料(內銷檢品字502047) (工廠登記證：99-094009-02)

## ①硝態系統葉肥②抗病EDTA氧化銅 敬請期待

- Ⓡ收果樂：N.P.K.(1號~10號)
- Ⓡ長濱西德鎂(西德氧化鎂可噴、可施肥)
- Ⓡ長濱一鉀P.K.(葉面高磷鉀)
- Ⓡ年卡來多P Ca(葉面高磷鈣)
- Ⓡ新年好P.K.(葉面高磷鉀)
- Ⓡ慧春鎂果精P MG(葉面高磷鎂)
- Ⓡ寶素一硼(高吸收態硼)
- Ⓡ保果微素液(高吸收態硼錳)
- Ⓡ萬特(高吸收態硼鎂)(綜合EDTA各元素)
- Ⓡ長濱氨基酸 肥證：台製輔04817號  
(國內唯一動物高蛋白氨基酸)
- Ⓡ賜多農—N.P.K.肥液
- Ⓡ賜多農—SP(有機土壤改良劑)
- Ⓡ萬友腐植酸(美原液、粉末)
- Ⓡ慧春海草精(液體、英國馬可西普晶片)
- Ⓡ慧春生化活菌(原體、有機肥)
- Ⓡ抗特開根素、開根肥
- Ⓡ慧春魚果樂(魚精)
- Ⓡミネラル寶素(999有機肥)

農  
業  
資  
材

攪拌機(新型專利)  
PH錶，注槍噴桿、嘴  
各化工原料、硫磺精  
兩合丁香油、展著劑  
菁苔劑、保爾多液

徵：雲林區、宜蘭區、花蓮區經銷商



**慧春實業有限公司**

TEL: 總機(04) 5325584 工廠(04) 5275797  
FAX: (04) 5326884