

瑞芳農會辦理山藥栽培

張進益

山藥 (*Dioscorea spp*) 屬薯蕷科，多年生宿根蔓性草本植物，又名條薯、田薯、山薯等。中藥名：淮山(淮山藥)。山藥主食其根，因其富含豐富的澱粉質、高蛋白質及含特殊水溶性黏質物類，有益美容、幫助消化，為健康蔬菜之一種。

台北縣瑞芳農會在桃園區農業改良場三重分場指導下，以 0.1 公頃種植 2,000 株計算(如以行、株距 100×30 公分計，可種植 3,333 株)，可收成 2,000 公斤，每公斤 200 元出售，可賣 400,000 元，扣除種薯費 60,000 元，整地費 10,000 元，肥料費 6,500 元，人工管理採收工資費 25,000 元，淨收益可達 298,500 元。並於 10 月 2 日在瑞芳鎮公所舉辦山藥田間觀摩及品嚐會，今年開始以小包裝(半公斤)供應超級市場。

植株性狀

山藥生性強健，耐熱、耐旱、耐瘠、無嚴重病虫害，栽培容易，適合勞力不足地方作粗放栽培。瑞芳地區目前栽培之山藥是屬長薯條型(台灣野生種或稱基隆山藥)。長約 60 公分至 1 公尺之間，直徑約 3.5 ~ 5 公分左右。與中南部栽培面積較廣，屬引進新品

種千里達山藥、巴西山藥不同。其栽培管理方法，除對土壤選擇較嚴及採收較困難外，均與引進之新品種相類似。

栽培管理

一. 風土

山藥對土壤適應性質，以排水良好、土層深厚之砂質壤土及壤土栽培最理想。土層深度應在 1 公尺以上，如太淺將導致薯根分枝、彎曲，嚴重影響產量及品質。忌酸性，pH 值在 6.0 以上為宜，忌連作。

二. 種植時期

為免於瑞芳地區東北季節風雨的影響，農友均慣於 12 月至 2 月栽植，至 3 月開始萌芽。如過晚種植，因生育期短，產量會受影響而降低。

三. 整地作畦

為期山藥之充分發育及格形整齊端正發揮其品種

強力活性微生物，高成份有機質綜合營養素

• 果樹、蔬菜、茶樹、菸草、一般花卉、林木等均可使用。



財爺牌

有機

酵素肥料

粒肥 · 液肥

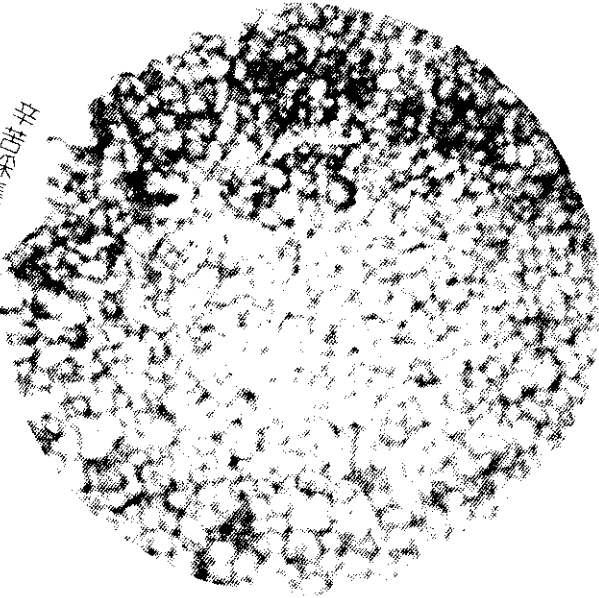
姊妹產品：地力菌、酵素液

永在有機肥股份有限公司

中區營業處：台中市林森路 152 號 · 電話(04) 2226386

南區營業處：屏東市廣東路 98 號 · 電話(08) 7225538

「零餘子」。



特性，應確實勵行深耕及土壤應充分打碎後作高畦，約在36公分以上。



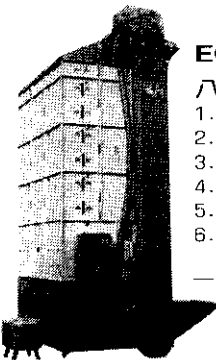
四・定植

以行距 100公分，株距30公分為宜。按株距在畦頂上以長約35公分，直徑1.5~2.0公分左右之棍棒（或鐵棒）插洞後將種薯根種下，芽體向上，敷以3公分左右之薄土，然後畦面鋪草，土壤過於乾旱時，酌量灌水。

五・肥料

宜施用緩效性之有機肥料，每10公畝 1,000公斤及複合五號肥料 100公斤，按行距開溝後施下再作高畦。於發芽後20~30天施用第1次追肥，第2次追肥在第1次追肥後1個月施用，每次薄施尿素15公斤即可。

超級8槽式——^{稻谷}玉米_{高粱}乾燥機



EC-505B

八槽式6大特點：

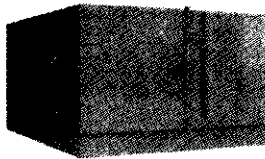
1. 高速率乾燥
2. 特殊構造耐久性
3. 自動清除、零殘留
4. 昇降機可前後對調
5. 排風方向，任您選擇
6. 安全控制構造

一次 稻谷1500~7000台斤
玉米2000~8500台斤
耗油量：1~6公升/時
(煤油或高級柴油)

綜合性貨櫃式乾燥機

玉米、稻谷、小麥、花生

ST-500B型



ST-500B 一次1000~5000公升
每小時乾燥率：0.3~0.9
耗油量：2~5公升/時
(高級柴油或煤油)

順光一心子

菸葉、稻殼乾燥機 BL96B



BL-96B 一次5000公升
乾燥有效面積：六坪
吊於層數：二層

※經測定合格甲等廠商

順光股份有限公司

台北縣土城鄉中央路三段81號
TEL: (02)2606111 6(六線)



田間觀摩栽插情形

七・中耕除草及鋪草

宜注意斟酌進行。因其鬚根接近地面，如鋤動恐影响生育及產量，或可免除此項作業項目（對長薯條型而言）。並在第2次追肥後，畦面加鋪第2次草。

八・繁殖法

山藥之繁殖，一為薯根，一為零餘子。零餘子形小，直接播種，繁殖率較高，但須2年後才能長大採收。若用薯根繁殖（長約30公分）一年即可收穫，但繁殖率不高，瑞芳地區農友却樂於採用此法繁殖。

病虫害防治

山藥無嚴重之病虫害，但氮肥施用過多，排水不良時，易引起炭疽病，可在發病初期噴洒65%鋅乃浦可濕性粉劑400倍液防治。虫害以夜盜虫、金龜子、紅蜘蛛等，但尚屬輕微，無碍山藥之生長。

六・立支架

可提高產量及減少病虫害發生。在抽蔓後插立支架，引蔓向上。材料以當地盛產之桂竹（直徑約2公分）為主，桂竹節間之枝條不須去除，蔓以放鬆為宜，以免因風吹而拉斷。

採收

山藥生育期約7~8個月，中秋節後蔓乾枯、葉片脫落即可採收。長薯條型山藥因深入土中1公尺左右，採收相當困難，須有純熟技術者方可收事半功倍之效，否則薯條會有折斷、脫皮、破損等現象，嚴重影响外觀，對品質及市場售價影响很大。



給您一個良心的建議！

提高產量

增加利潤

改良土壤

菜子粕

加拿大進口純菜子粕、亞麻粕
保證成份：

氮 N	5.5以上
磷酐 P ₂ O ₅	2.73以上
氧化鉀 K ₂ O	1.21以上
水份	12以下
夾雜物	2以下
有機物	85%以上

適應作物：

蘋果、梨、葡萄、柑桔、菸草、茶葉、
枇杷、番石榴、蓮霧、木瓜、草莓、
甘蔗、蕃茄、蔬菜、花卉、盆栽、薑筍、
荔枝、芒果、釋迦、楊桃、水蜜桃



重光油脂股份有限公司

地址：彰化縣芳苑鄉和平村芳漢路王功段337號 TEL: (048) 932123~4 • 932322~3