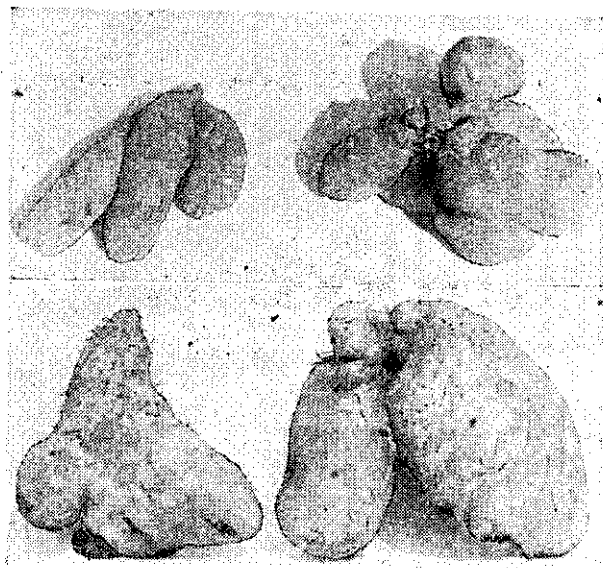


山藥 新品種

「山藥」英文叫 Yam, White Yam或Chinese Yam, 日名「ヤマイモ」。可像馬鈴薯或甘薯一樣吃法，也可入藥，但是本省過去只有零星栽培。

數年前農復會自巴西和千里達引進的兩個新品種，產量比本地種高，品質好，很有推廣價值，尤其適合儲藏作為夏季蔬菜。

—— 郁宗雄 · 陳嘆 ——



南投白肉山藥 (上左)
台南白肉山藥 (下左)

巴西山藥 (上右)
千里達山藥 (下右)

新芽白色，莖莖綠色，粗壯長大，長可達八公尺以上。

(巴西山藥) 管束的構造和排列上看，缺乏根的特性，而和莖的特性相近) 肉白色。

巴西山藥和千里達山藥，在植物分類上都屬於田薯 (Dioscorea alata, L.)，特徵為莖莖和葉柄都有四出稜翼，葉對生(但初生葉互生)全緣，主葉脈七條，塊根(但由維管束的構造和排列上看，缺乏根的特性，而和莖的特性相近) 肉白色。

特性優良

山藥耐熱、耐旱、耐瘠，無嚴重病蟲害，栽培容易，所需勞力較少而易於調節，儲藏力強，產量穩定，富含澱粉質和蛋白質，具有較高的營養價值和醫藥效能，在熱帶地區許多國家作為重要糧食作物，我國及日本普遍作為蔬菜和入藥。

台灣各地有不少山藥品種，但農家只零星栽培，很少注意，因此品種和栽培法都有待改良。

民國五十六年，農復會組成的園藝作物考察團自國外引進幾個山藥品種，經鳳山熱帶園藝試驗所多年試驗及繁殖，並在南投與花蓮等地試驗結果，選出巴西和千里達引進的二個品種，不但產量比台灣一般品種高，品質也好，有推廣價值，尤其適合儲藏作為夏季蔬菜。

節間長約一六公分，葉柄長約一〇公分，柄基部內側稍帶淡紅色。

葉片綠色，狹心臟形或盾形，先端較尖。葉片較為平直，平均葉長一六公分，潤九公分。

在中南部不開花，葉腋間幾乎沒有零餘子着生，即使有也很少。

塊根短棍棒狀，但多變異，極不規則，外皮淡褐色，粗糙而厚，且有縱裂紋。塊根上鬚根(吸收根)稍多。肉質純白細膩，粘性較弱，品質優良。晚生，產量高。耐濕性較差，須注意排水。

(千里達山藥：品種名 Coconut Lisbon。新芽白色，莖莖粗壯長大，綠色，節間長約一五公分，葉柄長約一〇公分，葉片大形，青綠色，稍呈漏斗狀，葉形箭頭狀或長三角形，葉基部呈戟形。

在中南部不開花，葉腋間着生大形零餘子，但是數量很少。

塊根橢圓形，充分發育時形似椰子核。塊根數較少，根形較大而端正，外皮淡褐色、粗糙而薄，有縱裂紋。塊根上鬚根少。

肉白色微黃，含水分少，粘性強。品質細膩，最優良。

旱地栽培

山藥為高溫作物，耐寒力較弱，在低溫期生育衰弱，莖莖枯死休眠。耐旱力相當強，所以在台灣無法灌水的旱地和緩坡地也適於栽培。

耐濕性較弱，所以在排水不良或地下水較高之地，根部易於腐死，所以須選排水佳良之地栽種。

山藥生長期長，所以不宜在集約經營的土地上栽培，宜利用緩坡地和



巴西山藥的葉形

河川沿岸栽培。

對於土壤的適應性相當廣泛，但以土層深厚的沙質壤土或壤土最為理想。過於輕鬆的土壤容易發生根瘤線蟲，且因保水力弱，易患乾旱，降雨時畦土又易沖失。過於粘重的土壤在乾旱時太堅硬，影响塊根發育，且收穫費力。

山藥忌連栽，連栽時土壤中養分不平衡，根瘤線蟲為害變烈。宜和甘薯、芋頭、豆類、瓜類、茄科作物等輪栽，隔二、三年栽種一次。

山藥忌酸性，土壤酸鹼度以六〇以上為宜。

四月下種

山藥有低溫休眠性，三月底四月初氣溫升高時開始發芽，至十一月氣溫逐漸下降時生育逐漸衰弱，莖葉逐漸枯死，進入休眠狀態。

萌芽後如種植期愈晚，生育期愈短，產量愈低。如因土地等關係必須延遲種植時，應稍密植，以提高單位面積產量。

在四月種植後，雨水已轉多，通常不必灌水。但如土壤過於乾旱時，發芽緩慢，最好酌量灌水。

準備種薯

山藥用無性繁殖，繁殖體有二種，一為塊根，一為零餘子。

用塊根繁殖時，栽種一期即可收穫，收量較高，但是繁殖倍率不高。用零餘子繁殖時，小的零餘子要栽培二三年才能長大，但繁殖倍率很高。所以要加速繁殖時，不妨用塊根和零餘子同時繁殖。

種薯和零餘子宜在莖葉枯死後收穫，避免損傷，儲存於向陽溫暖之處，上蓋塑膠布，以促進發芽。

用塊根繁殖時，以用較小無販賣價值的塊根較為經濟，但須選用較為端正，無病虫害的。

種薯愈大，發芽生長勢力愈強，產量愈高。但為節省種薯用量起見，種塊重量宜在五〇公克左右。種薯在八〇公克以上時，應加分割。分割時，切口愈小愈好，所以長形的種薯宜輪切（橫切），同時上段宜比下段稍小。種塊的根頭應先切去。每一種塊必須帶有皮層，才能發生不定芽。

種塊切開後風乾一天，使切口癒合乾燥後再行催芽，以免切口腐爛。催芽後栽植，可以經濟的利用土地，減少田間管理時日，發芽較快而整齊，避免缺株，增加產量。

催芽方法很簡單，只要把種薯埋

在濕沙裡，或堆積二、三層後，用透明的塑膠布覆蓋，以促進發芽。待芽長至二、三分時，栽植於田間。如果發芽已長而還不能栽植時，應把芽體摘除，以免消耗養分。

整地作畦

山藥的整地栽植方法和甘薯相仿。為使根形端正，並充分發育起見，土壤應深耕及打碎後作高畦。畦形似甘薯畦，高至少三六公分以上。

巴西山藥和千里達山藥莖葉長大，所以種植宜稍放寬。行距在無支架栽培時一五〇公分，支架栽培時一〇〇公分。株距都為五〇公分。

種塊按株距在畦頂掘穴栽植，每穴栽一種塊，芽體向上，深度以芽基部距土面五公分為準。栽植後植行上數草，土壤過於乾燥時，酌量灌水。

追施肥料

山藥宜多施緩效性的有機肥料。施肥例如下表。肥料不必早施，堆厩肥和化學肥料都作追肥施用。

第一次追肥在發芽後二〇、三〇

天施用。先把蔓翻到畦上（無支架栽培），然後沿畦側開溝，施堆厩肥，再施化學肥料，然後覆土和培土。第二次追肥在第一次後一個月，即在新薯形成時，施在第一次的對側。畦邊開淺溝條施，然後覆土和培土。施肥之後灌水。

翻蔓中耕

山藥用支架栽培，雖然產量較高，但支架材料費大，而且易被颱風吹倒，不如無支架栽培的來得簡便。

如用支架栽培，在山藥抽蔓後插立支架。支架材料以竹竿或木柱作格，再橫架細竹或塑膠繩。

山藥莖葉和地面接觸時，每節都能發根生長小薯，影響塊根的肥大，所以在無支架栽培時，生育期須行翻蔓數次，並使各蔓分開。

生育期土壤過乾時最好有灌水。灌水宜在早上，以免土溫急變。方式以畦溝灌溉為宜。追肥之前翻蔓、中耕、除草。生育後期發根已接近土面，中耕除草宜淺。

山藥並無嚴重病害，但是氮肥過多、排水不良時，容易引起炭疽病，即葉片上發生褐色凹陷病斑，中央常變灰色，散生黑粘點，使葉片枯死。用錫乃浦四〇〇倍液防治。

虫害有赤虱、金龜子、夜盜虫、菜蛾等，但並不成為大害。

收穫儲藏

山藥在十一月進入低溫乾燥期時，生育逐漸衰弱，塊根急速肥大充實。在皮部變為木栓化，呈固有色澤時

山藥施肥標準(公斤/10公畝)

| 肥料種類 | 總用量 | 追肥用量 | |
|----------|----------------|----------------|----------------|
| | | 第一次 | 第二次 |
| 堆厩肥(或雞糞) | 2,000 (250) | 1,000 (100) | 1,000 (150) |
| 尿素 | 50 | 20 | 30 |
| 過磷酸鈣 | 100 | 60 | 40 |
| 氯化鉀 | 40 | 20 | 20 |

起，至十二月葉莖完全枯死，塊根進入休眠時止，隨時可以收穫，但以土壤半乾濕時收穫較為省力。

收穫時先割去莖葉，犁開畦的側，用長齒耙挖出塊根，放在畦面曬乾，至土壤容易鬆落。然後選完好無病虫害的儲藏。最好分大小薯，大薯供食用，小薯供種用，分別儲藏。

供食用的，儲藏場所宜乾燥陰涼，堆高五〇公分，上蓋稻草一層，以防溫度急變。至二月萌芽前，再移入攝氏五度冷藏庫儲藏，抑制發芽，陸續供夏季蔬菜之用。

萌芽後如仍用室溫儲藏，應隨時除去芽體。出售前剪去鬚根，用草把洗淨泥土。

種用的儲藏方法，已在種薯的準備一節說明。
自收穫至儲藏，盡量避免損傷。巴西山藥用支架栽培的，一株收量可達五公斤以上。無支架栽培的，也有四公斤以上。一〇公畝地平均收量，支架栽培的在六、〇〇〇公斤以上為豐收，無支架栽培的在四、〇〇〇公斤以上為豐收。

巴西山藥

鳳山熱帶園藝試驗所
現有巴西山藥種薯數千公斤，贈送本刊讀者試種繁殖。每人三公斤，收取包裝材料及郵資計二十元。請用一郵政畫撥儲金4303鳳山熱帶園藝試驗分所一匯款。
農會如要較多數量時，請來信洽商。

種薯贈送